

10 najciekawszych atrakcji Wrocławia

1. Ogród Japoński



To jedno z ulubionych miejsc relaksu mieszkańców Wrocławia oraz turystów znajdujące się w Parku Szczytnickim. Ogród jest pozostałością po Wystawie Stulecia, która została zorganizowana w 1913 r. Znaleźć w nim możemy około 200 gatunków roślin w tym 30 pochodzących z Japonii i Dalekiego Wschodu. W centrum ogrodu mieści się staw z karpiami Koi, które są m.in. symbolem szczęścia i długowieczności. Dla tych którzy lubią podziwiać elementy wystroju oryginalnych ogrodów azjatyckich przygotowano bramy, kamienne latarnie, a nawet herbaciarnię.

Po więcej informacji sięgnij tutaj:

<https://zsm.wroc.pl/obiektyzsmcp/ogrod-japonski-we-wroclawiu/>

2. Hala Stulecia



Hala Stulecia położona w sąsiedztwie Parku Szczytnickiego nazywana jest „perłą wrocławskiego modernizmu”. Zbudowana została na początku XX wieku, a w 2006 roku wpisano ją na Listę Światowego Dziedzictwa UNESCO. Razem z fontanną multimedialną, Pergolą, Centrum Kongresowym i Placem pod Iglicą tworzy kompleks rekreacyjny lubiany przez mieszkańców Wrocławia. Wnętrze budynku stanowi ogromne zainteresowanie organizatorów wydarzeń biznesowych, sportowych i kulturalnych. Z kolei w okolicach hali spotkasz wielu wrocławian relaksujących się na kocu piknikowym.

Po więcej informacji sięgnij tutaj:

<https://halastulecia.pl/o-hali/>

3. Wrocławski Ogród Zoologiczny

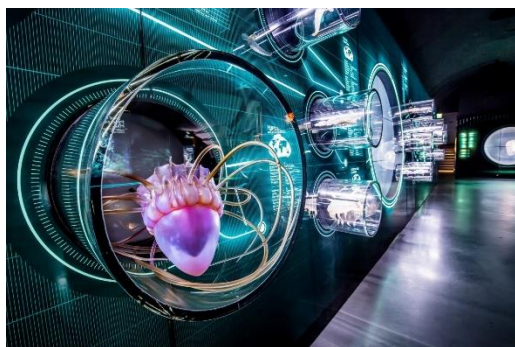


Niedaleko Parku Szczytnickiego i Hali Stulecia znajduje się kolejne miejsce warte odwiedzenia, czyli Wrocławski Ogród Zoologiczny będący największym obiektem tego typu w Polsce. W zoo mieszka 12 tysięcy zwierząt reprezentujących ponad 1000 różnych gatunków. Najstynniejszą atrakcją ogrodu jest Afrykarium - pierwsze oceanarium na świecie reprezentujące faunę jednego kontynentu.

Po więcej informacji sięgnij tutaj:

<https://zoo.wroclaw.pl>

4. Hydropolis



Hydropolis to centrum wiedzy o wodzie w którym wyodrębniono 7 stref tematycznych. Atrakcja ta znajduje się w położonym pod ziemią XIX-wiecznym zbiorniku wody czystej. W tym centrum edukacyjnym wybierzesz się w niesamowitą podróż po świecie wody, a liczne atrakcje multimedialne ukażą Ci prawdziwy potencjał tego żywiołu. Dowiesz się wielu ciekawostek o naturze wody, ale też i odkryciach podwodnego świata.

Po więcej informacji sięgnij tutaj:

<https://hydropolis.pl/o-mpwik/>

5. Ostrów Tumski



Blisko centrum odnajdziemy najstarszą zachowaną część Wrocławia, czyli Ostrów Tumski ze swoją okazałą Katedrą pw. Jana Chrzciciela. Na wieży katedry znajduje się taras widokowy z którego rozpościera się widok na całe miasto. Do najstarszych budowli na Ostrowie Tumskim należą: Kościół pw. św. Marcina oraz św. Idziego, a także pozostałości książęcego zamku Piastów Śląskich. Znajduje się tutaj również słynny Most Tumski, który przez lata nazywano mostem zakochanych, ze względu na przyczepiane na nim przez pary kłódki symbolizujące ich wzajemną miłość. Inną atrakcją Ostrowa Tumskiego jest możliwość obserwacji latarnika, który każdego dnia ręcznie zapala gazowe latarnie znajdujące się na tym terenie.

Po więcej informacji sięgnij tutaj:

<https://visitwroclaw.eu/miejsce/ostrow-tumski>

6. Wrocławskie Krasnale



Do ważnych atrakcji Wrocławia należy zaliczyć słynne krasnale. Rzeźby tych stworzeń rozsiane są po całym mieście i przedstawiają krasnale w ich codziennych, przyziemnych sprawach. Pierwsze figurki zaczęły pojawiać się we Wrocławiu w latach 80 XX wieku. Miał być to sposób na ironiczną walkę ruchu Pomarańczowej Alternatywy z systemem komunistycznym. Obecnie Wrocław jest domem dla około 800 krasnali. Słoneczny dzień może być idealny na wędrowkę szlakiem tych stworzeń.

Po więcej informacji sięgnij tutaj:

<https://visitwroclaw.eu/skad-sie-wziely-krasnale>

7. Rynek miejski

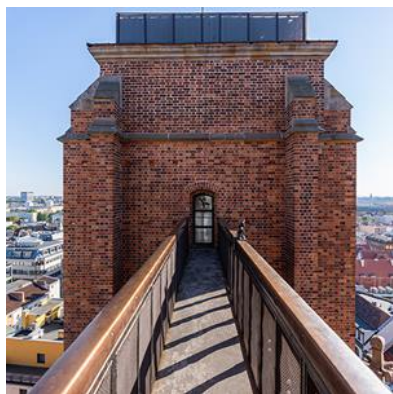


Wrocławski Rynek to jeden z największych rynków w naszym kraju. W jego centrum znajduje się gotycko-renesansowy ratusz z Muzeum Sztuki Mieszczańskiej wewnątrz. Dookoła rynku zobaczymy piękne kolorowe kamienice. Najbardziej znane średniowieczne kamienice: „Jaś i Małgosia” zładnie przypominają jakby trzymały się za ręce jak bajkowe rodzeństwo. Na wrocławskim rynku łatwo odnajdziemy słynną fontannę, która jest jednym z najchętniej fotografowanych w tym miejscu obiektów.

Po więcej informacji sięgnij tutaj:

<https://visitwroclaw.eu/miejsce/rynek-we-wroclawiu>

8. Mostek Pokutnic



Mostek Pokutnic nazywany również mostkiem Czarownic jest jednym z najbardziej interesujących punktów widokowych w mieście. Umieszczony 45 m nad ziemią łączy ze sobą wieże kościoła św. Marii Magdaleny. Mostek owiany jest legendą o młodej wrocławiance o imieniu Tekla, której wizerunek można podziwiać na mostku.

Po więcej informacji sięgnij tutaj:

<https://visitwroclaw.eu/miejsce/mostek-pokutnic-wroclaw>

9. Sky Tower



Sky Tower to nowoczesny budynek architektoniczny sięgający 212 m wysokości, zaliczany do najwyższych obiektów w Polsce. Multimedialna winda w budynku przeniesie Cię na 49. piętro, gdzie znajduje się taras widokowy z którego można podziwiać panoramę miasta. Poza częścią rozrywkową w budynku Sky Tower mieści się powierzchnia handlowo-usługowa, część biurowa, a także liczne apartamenty mieszkalne.

Po więcej informacji sięgnij tutaj:

<https://skytower.pl/o-skytower/>

10. Uniwersytet Wrocławski



Uniwersytet Wrocławski to jedna z najstarszych uczelni badawczych w Europie Środkowej działająca od 1702 roku. Budynek w stylu barokowym skrywa dwie niezwykle sale: **Aulę Leopoldina** i **Oratorium Marianum**. Aula Leopoldyńska została wzniesiona w latach 30 XVIII w., a swoją nazwę otrzymała na cześć fundatora Uniwersytetu - cesarza Leopolda I. To najbardziej reprezentacyjna część gmachu Uniwersytetu Wrocławskiego, pokryta licznymi freskami, wypełniona rzeźbami figuralnymi i ornamentami sztukatorskimi. Aula gromadzi społeczność akademicką podczas ważnych wydarzeń i charakteryzuje się wspaniałą akustyką. Z kolei Oratorium Marianum poświęcone w latach 30 XVIII w. stanowi dziś Salę Muzyczną Uniwersytetu Wrocławskiego. Doskonale walory akustyczne i wspaniała słyszalność sali sprawiły, że w XIX w. była to jedna z najpopularniejszych sal koncertowych w mieście i miejsce spotkań wirtuozów organów. Malarstwo monumentalne i pozłacane kartusze nawiązują ikonograficznie do maryjnego wezwania sali.

Po więcej informacji sięgnij tutaj:

<https://uwr.edu.pl/o-uniwersytecie/historia/>

<https://muzeum.uni.wroc.pl/plan-zwiedzania/aula-leopoldina/>

<https://muzeum.uni.wroc.pl/plan-zwiedzania/oratorium-marianum/>

